

Nederlanders werken door, ook als ze ziek zijn

Hoe denken werknemers en werkgevers over thema's als ziekteverzuim en preventie? En maakt het hierbij verschil in welke levensfase een werknemer zit? Dat onderzoekt Markteffect voor Nationale-Nederlanden onder ruim 1.000 werkgevers en 1.000 werknemers in Nederland. In deze infographic lees je de belangrijkste inzichten uit het onderzoek van mei 2024.

Nieuwkomer

Werken 24 t/m 35 uur
Junior of medior
< twee jaar werkzaam
33 jaar of jonger

Multitasker

Werken 36 uur
Junior of medior
Twee tot tien jaar werkzaam
25 t/m 35 jaar



Stabiele kracht

Werken 36 uur of meer
Senior functie
> tien jaar werkzaam
45 tot 55 jaar

Senior

Werken 36 uur of meer
Senior functie
Hoeven geen carrière te maken
55 jaar of ouder

Meer dan de helft van de werknemers werkt door met griep, onder thuiswerkers is dit zelfs 2 op de 3

Locatiewerkers



35%
Werkt door met griep

Thuiswerkers

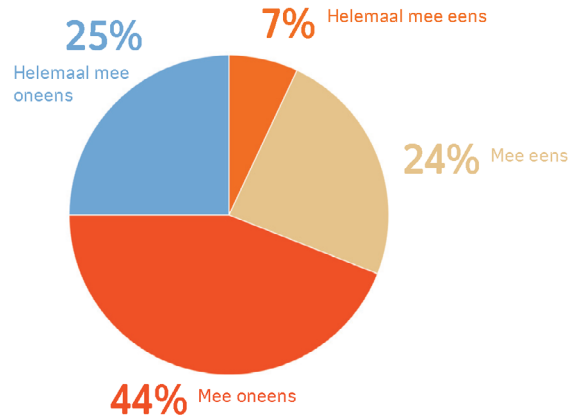


69%
Werkt door met griep

Druk om door te werken, ook als je ziek bent

3 op de 10 werknemers voelen druk om door te werken wanneer ze ziek zijn. Of voelen druk om weer te gaan werken voordat ze helemaal beter zijn.

Ik voel druk om door te werken als ik ziek ben



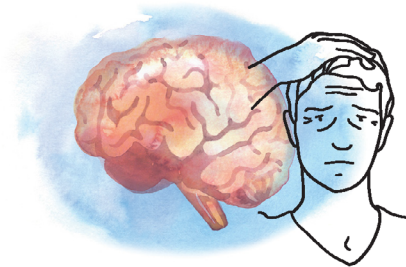
Waarom voelen werknemers deze druk?

Werknemers geven aan dat dat komt door de drukte op het werk, maar ook de verwachting om door te werken vanuit de leidinggevende of het eigen verantwoordelijkheidsgevoel. Vooral nieuwkomers en multitaskers ervaren deze druk.

38%
Drukke op werk

33%
De verwachting om door te werken vanuit de leidinggevende

27%
Hun eigen verantwoordelijkheidsgevoel of voor geplande werkzaamheden



Doorwerken als je ziek bent

Uit het onderzoek blijkt dat een kleine minderheid het normaal vindt om weer te gaan werken voordat ze helemaal beter zijn. Wanneer werknemers de druk voelen om te blijven werken en niet ziek kunnen zijn, kan dat leiden tot meer spanningsklachten. En uiteindelijk lange uitval vanwege mentale klachten.

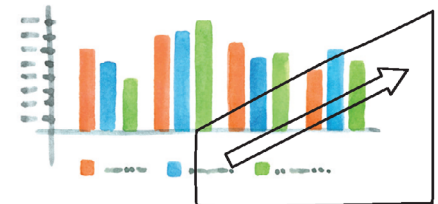


Verzuim door psychische klachten

43% van alle werkgevers heeft het afgelopen jaar te maken gehad met middellang of langdurig ziekteverzuim waar psychische klachten de oorzaak waren. 63% van de werkgevers heeft te maken gehad met medewerkers die langdurig hebben verzuimd.

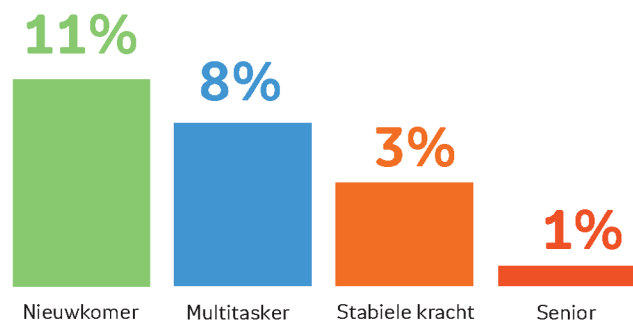
In het afgelopen jaar heeft 27% van de werknemers zich langer dan een week ziek gemeld. 16% van de medewerkers heeft zich langdurig ziekgemeld vanwege fysieke klachten, 9% vanwege psychische klachten.

1 op de 5 werkgevers verwacht dat het psychisch verzuim door werkgerelateerde psychische klachten zal toenemen



Verzuim door psychische klachten

Nieuwkomers verzuimen het vaakst (en langdurig) door privégerelateerde psychische klachten, dit percentage ligt rond de 11%. Bij senioren is dat maar 1%.



Meest genoemde oorzaken voor psychisch verzuim

Belangrijke verzuimoorzaken voor nieuwkomers zijn teveel tegelijk moeten doen en financiële problemen.

37%

Te veel tegelijk moeten doen



28%

Financiële problemen

Werkgeluk op de werkvloer

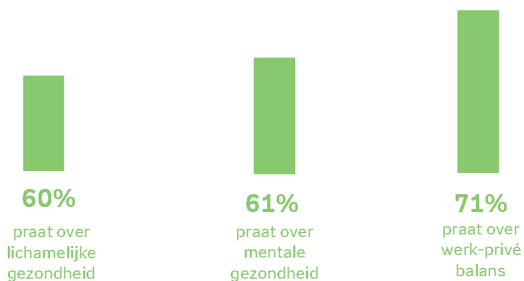
Werknemers die zich langdurig ziek hebben gemeld, ervaren minder voldoening, competentie, autonomie en zingeving in hun werk.



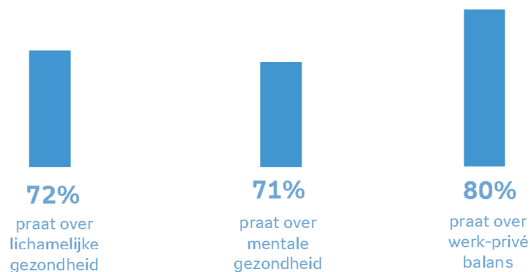
Ga het gesprek aan met werknemers

Werkgevers die eerder te maken hebben gehad met werknemers die langdurig verzuimd hebben, gaan vaker het gesprek aan over onderwerpen als: lichamelijke gezondheid, mentale gezondheid en werk-privé balans.

Werkgevers die niet te maken hebben gehad met langdurig verzuim



Werkgevers die wél te maken hebben gehad met langdurig verzuim



Werkgevers ondersteunen mantelzorgers onvoldoende

Mantelzorgers zijn medewerkers die aan hebben gegeven momenteel wekelijks mantelzorg te verlenen aan hun partner, (schoon)ouders of buren en/of extra zorgtaken te hebben voor hun kind(eren) of dit ergens het afgelopen jaar hebben gedaan.

78%

van de werknemers verwacht steun van de werkgever wanneer ze mantelzorg verlenen

45%

van de mantelzorgers krijgt geen ondersteuning vanuit de werkgever

Combineren van zorgtaken en werk

57%

van de werknemers geeft aan dat zorgtaken invloed hebben op hoe ze hun werk kunnen doen

53%

van de mantelzorgers vindt het zwaar om werk en privé te combineren

44%

van de mantelzorgers heeft middellang of langdurig verzuimd

27%

van alle medewerkers heeft middellang of langdurig verzuimd



Heb je vragen?

Heb je vragen over deze infographic of wil je meer weten? Neem contact op met je adviseur.